

# Mijnsherenherberg aan de Voorstraat

Marc Dorst



Afbeelding uit de verzameling Middeleeuwse Verlichte Handschriften van de Koninklijke Bibliotheek en het Museum Meermanno-Westreenianum.



Vondsten van de 13e-eeuwse bewoningsfase.

**Het viel wel op: ineens was daar een groot gapend gat ter hoogte van Voorstraat 244, waar voorheen Monti Meubel had gezeten. En als er op zo'n plek in de historische binnenstad nieuwbouw wordt neergezet, komt daar zeker archeologisch onderzoek bij kijken! Zodoende trokken de archeologen van Bureau Monumentenzorg en Archeologie in de zomermaanden van dit jaar het 'veld' in.**

De Voorstraat en de Wijnstraat zijn van origine middeleeuwse hoofdstraten. Van hieruit ontwikkelde Dordrecht zich en dus konden op deze plek de resten van middeleeuwse- en postmiddeleeuwse huizen in de bodem worden verwacht. Ook bestond het vermoeden dat één van de panden op deze locatie tussen circa 1385 en 1613 in gebruik is geweest als grafelijke herberg.<sup>1</sup> Over dit specifieke pand en haar bewoners is vrij veel bekend.<sup>2</sup>

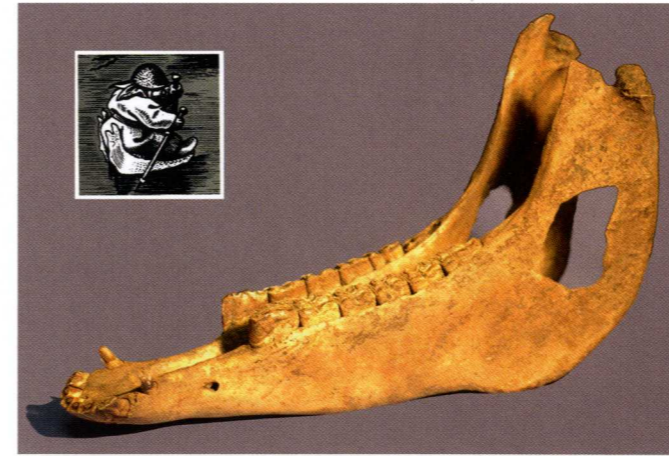
Wanneer graaf Willem V van Beieren in 1357 waanzinnig wordt, neemt zijn broer Albrecht van Beieren vanaf 1389 als nieuwe graaf van Holland, Henegouwen en Zeeland, de regering over. In dat jaar wordt ook de oude grafelijke herberg aan de Wijnstraat, het Huis Henegouwen, aan particulieren verkocht. Maar waarschijnlijk heeft de nieuwe graaf al vóór die datum het pand aan de Voorstraat (eerst bekend als 'Leeuwenburg', later ook als 'Reynouts Huyse') als grafelijke herberg in gebruik genomen, aangezien de nieuwe herberg al in 1385 wordt vermeld.

Bij 'herberg' denk je al snel aan een gezellig soort kroeg waar je een stevige maaltijd kunt nuttigen en waar je ook kunt blijven slapen. Maar bij een grafelijke herberg ligt dat iets anders: hier kon je als gewone burger niet zomaar terecht. Het huis wordt in die tijd bewoond door rijke burgers die tot de Dordtse stedelijke elite behoren. Zij hebben het pand in leen van de graaf. Alleen

wanneer de Hollandse graven voor (politieke) zaken in Dordrecht zijn, 'logeren' ze in dit huis. Daarom staat het in die periode bekend als Mijnsherenherberg, ofwel; de herberg van mijn heer, de Hollandse graaf. In 1603 wordt het leenverband opgeheven, waardoor het huis in particulier bezit komt. Gedurende de 17e en 18e eeuw heeft het pand diverse eigenaren.

## Houten ambachtshuizen

Tijdens de archeologische opgraving zijn resten van bewoning gevonden die aan drie bewoningsfasen kunnen worden toegeschreven. De oudste dateert uit de 13e eeuw: houten palen en een vlechtwerk-wand. Ze maken deel uit van middeleeuwse houten huizen. Op de achtererven (richting de Steenstraat) zijn mest- en afvalkuilen aanwezig. Vondsten uit deze kuilen wijzen op diverse ambachtelijke activiteiten, zoals houtbewerking, visserij en handel. Zo wordt een ijzeren bijlblad en een gutsboor gevonden, maar ook een benen knoopnaald, voor het knopen en repareren van visnetten. De vele scherven van grote voorraadpotten van blauwgrijs aardewerk zijn mogelijk een aanwijzing voor de handels- en overslagpositie die de stad Dordrecht in deze periode al vervult. Daarnaast zijn er ook veel alledaagse huishoudelijke voorwerpen gevonden zoals steengoed drinkbekers. Ook dierlijk bot (slachtafval en resten van de maaltijd), belandt vaak op de vaalt.



Het opgegraven priksleetje en hoe het werd gebruikt.



Het voorhuis van 'Mijnsherenherberg', gezien vanaf de Voorstraat. Te zien is de brede tussenmuur met de (later dichtgezette) ingang tussen het voorhuis en de kelder in het achterhuis.



Vondsten uit het 14e eeuwse beerkeldertje.



Vondsten uit de 15e-16e eeuwse beerkelder.

Maar een paardenkaak met glijsporen aan de onderkant, verraadt een tweede leven als 'priksleetje'. Kinderen konden hier in de winter mee sleeën op het ijs.

## Een groot huis van baksteen voor de graaf

De volgende bewoningsfase wordt gedateerd in de 14e-16e eeuw. In het begin van de 14e eeuw wordt op deze plek een groot bakstenen huis gebouwd, dat een lengte heeft van 23,5 meter en bijna 8,5 meter breed is. Dit is vermoedelijk het huis dat in gebruik is geweest als Mijnsherenherberg. De entree ligt aan de kant van de Voorstraat, maar ook in de achtergevel zijn twee ingangen aanwezig. Het achtererf kan vanaf de Voorstraat tevens bereikt worden door een smalle steeg langs de westgevel van het pand. Het huis is door een brede tussenmuur onderverdeeld in een voor- en een achterhuis.

Het voorhuis, met bakstenen vloer, heeft waarschijnlijk een open, zaalachtig karakter gehad. In het achterhuis is een dieper gelegen kelder met tongewelf aanwezig. In de tussenmuur zit een opening met een hou-

ten drempel. In deze doorgang bevindt zich nog een ijzeren 'duim'. Dit scharnieronderdeel wijst op de aanwezigheid van een deur tussen beide vertrekken. Op het achtererf liggen (ondergronds) twee bakstenen tongewelven. Dit zijn de beerkelders van de secreten (toiletten) op het achtererf. De kleinste beerkelder (tweede helft 14e eeuw), raakt in onbruik als direct erachter een tweede, veel groter exemplaar wordt gebouwd. De grote beerkelder is gebruikt gedurende de 15e en 16e eeuw. Maar niet alleen menselijke uitwerpselen belanden erin, ook kapotte huisraad en etensafval worden hierin weggegooid.

De kleinste beerkelder bevat vooral voorwerpen die te maken hebben met koken, eten en drinken: grappen (kookpotten), deksels en bakpannen van roodbakkerd aardewerk, kannen en bekens van Rijnlands (Duits) steengoed, maar ook botten van runderen, varkens, schapen en/of geiten en grote zeevissen. Ook de vondsten uit de grotere beerkelder hebben hoofdzakelijk te maken met het bereiden en consumeren van eten en drinken. Het gaat ook hier om grappen, kommen

en drinkbekers van roodbakkerd aardewerk en Duits steengoed, maar ook om glazen flessen en een zogeheten 'koolstronk' noppenglas. Daarnaast zijn enkele andere huishoudelijke voorwerpen gevonden, zoals pispotten en een spaarpotje van aardewerk. Een opmerkelijk object uit deze beerput betreft (waarschijnlijk) een deel van een muziekinstrument: een holle, houten pijp, die aan de ene zijde kelkvormig uitloopt en aan de andere zijde een verdikking heeft. Het zou een onderdeel, de zogenaamde brompijp, van een doedelzak of een schalmel kunnen zijn.

## Particulier bezit

De laatste bewoningsfase betreft de 17e-19e eeuw. Gedurende deze periode zijn de opgegraven huizen in particulier bezit van rijke Dordtse burgers. Daarmee treden ook enkele grote veranderingen op wat betreft de indeling van de panden. In het achterhuis van Mijnsherenherberg wordt bijvoorbeeld een nieuwe kelder aangelegd en de doorgang naar het voorhuis wordt dichtgemetseld. In het voorhuis wordt een luxe kamer gemaakt, een 17e-eeuwse stijlkamer,

1. C.J.P. Lips, 1974.

2. Matthys Balen, aan de hand van onder andere de 17e-eeuwse beschrijving van de geschiedenis van Dordrecht.



Een vermoedelijke houten brompijp van een doedelzak uit de 15e-16e eeuwse beerkelder op het achtererf van Mijnsherenherberg.



Vondsten uit één van de inpandige beerkeldertjes in Mijnsherenherberg (eind 16e -begin 17e eeuw).



Ets van Hans Sebald Beham (Duitsland) met voorbeeld van een 16e-eeuwse schalmel (links) en doedelzak (rechts). De twee pijpen rechtsboven zijn de zogenoemde brompijpen.

met een vloer van rode en zwarte tegels in dambordpatroon en Delftsblauwe tegeltjes met een bloemenpatroon op de muren. Het huis wordt ook groter, want in het begin van de 17e eeuw wordt een deel van een naastgelegen woning aan het pand toegevoegd. In deze periode zijn er ook inpandige beerputten (toiletten) en een bakstenen riool aanwezig, hoewel buiten, op één van de achtererven, ook nog een (18e-eeuwse) beerkelder is gevonden.

De vondsten uit de 17e-eeuwse beerputten en het riool zijn zeer veelzijdig en weerspiegelen de bovengemiddelde rijkdom van de bewoners. Het gaat om keukengerei van aardewerk zoals grappen, kommen, borden, schalen en vergieten en om tinnen lepels, messen en een koperen pan. Maar ook luxe drinkglazen, flessen en zogeheten baardman- en boerendanskruiken werden gevonden. Daarnaast komen er voorwerpen die met sanitair en persoonlijke verzorging te

maken hebben aan het licht, in de vorm van pispotten en zalfpotjes. Ook vuurtestjes en smeltkroesjes zijn gevonden, maar de leukste vondst is eigenlijk wel een deel van een (groen geglazuurd) spaarvarken.

### Meer onderzoek

Het onderzoek is nog in volle gang. Hopelijk levert dit de komende maanden meer gedetailleerde informatie op, onder meer over de ouderdom van de diverse bouwfasen. Het funderingshout van het Huis Mijnsherenherberg wordt bijvoorbeeld nog onderzocht en onderzoek van de botanische resten en dierenbotten uit de verschillende beerkelders kan meer informatie opleveren over de leef- en eetgewoonten van de bewoners. Met behulp van historisch archiefonderzoek kan mogelijk een koppeling worden gemaakt tussen de beerputten (en de daarin gevonden voorwerpen) en de verschillende bewoners van Mijnsherenherberg.

De originele 14e-15e eeuwse schouw uit Mijnsherenherberg is er nog steeds! Aan het eind van de 19e eeuw is deze geschonken aan het Dordrechts Museum. Daarna is de schouw herplaatst (en nog steeds te bezichtigen) in de vroegere refter (eetzaal) van het voormalige Augustijnenklooster op 't Hof.

Bureau Monumentenzorg en Archeologie van de gemeente Dordrecht publiceert de resultaten van de opgraving in een opgravingsrapport. Zodra dit gereed is (naar verwachting eerste helft 2009), is het te vinden op [www.dordrecht.nl/archeologie](http://www.dordrecht.nl/archeologie)



Vondsten uit één van de inpandige beerkeldertjes in Mijnsherenherberg (eind 16e -begin 17e eeuw).